

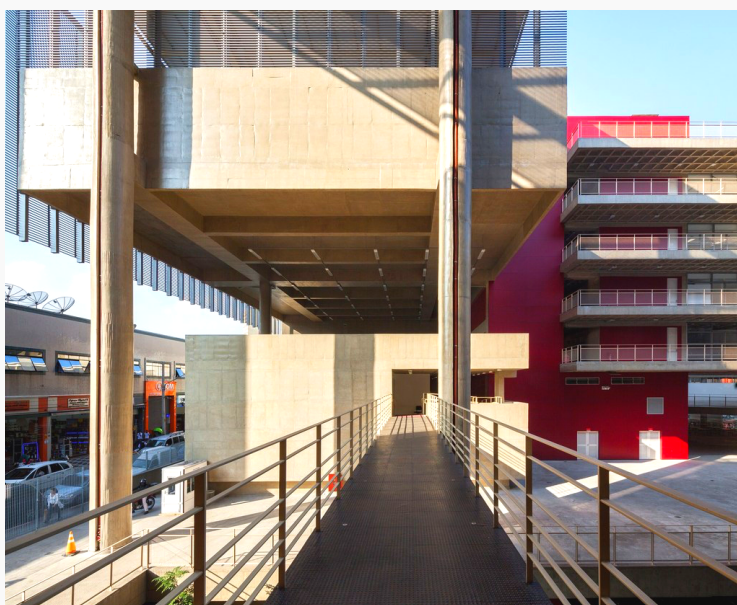
INFORMATIVO

Gestão Empresarial EaD - Centro Paula Souza (GEMP EaD)

A força de uma EaD com foco na educação, e não na distância

no. 1/2022

AULA
INAUGURAL
Live 12/02/22, às
14h
no Canal do GEMP
- EaD no Youtube



Palavra da Coordenação p. 1

Conheça o Curso p. 1



Conheça o AVA p. 6

"Quem" é o GEMP-EaD? p. 11

Dicas de Estudo na EaD p. 13

PALAVRA DA COORDENAÇÃO

Profa. Cathia Lima Petroni

É com muita satisfação que abro mais esta edição do boletim Informativo GEMP-EaD, sempre no intuito de fortalecer nossa comunicação com estudantes e polos.

Acreditamos que a comunicação ampla, clara e transparente é a chave para que todos os sujeitos envolvidos no curso se sintam integrados, parceiros e corresponsáveis por seus resultados. Por isso, temos tanto orgulho do ecossistema comunicacional que criamos, ampliamos e mantemos frequentemente atualizado. É por meio dele que interagimos e nos mantemos todos tão próximos!

Com o arrefecimento da crise sanitária que marcou 2020 e 2021, retomamos em 2022 as atividades presenciais obrigatórias pela regulação do Ministério da Educação e Cultura (MEC). Precisaremos, então, que estudantes e pessoal dos polos fiquem muito atentos ao calendário de avaliações presenciais, que só ocorrem em 3 momentos (Prova 1, Prova 2 e eventual Prova Substitutiva) e que, com a devida justificativa, podem ser realizadas pelo estudante, em polo diferente do que o que está matriculado.

A equipe GEMP-EaD, com sua larga experiência em educação a distância, continuará garantindo o melhor acolhimento e acompanhamento não só para os ingressantes como para os demais estudantes em curso.

É com essa expertise que fazemos na Educação Superior Tecnológica pública a distância do Centro Paula Souza, uma experiência de acolhimento, contato e proximidade, que muitos acreditam não ser possível nessa modalidade. Convidamos vocês a compartilharem conosco dessa experiência de diálogo tão produtivo!

Bom semestre a todos!

O Curso

O Curso Superior de Tecnologia em Gestão Empresarial (Processos Gerenciais) forma profissionais que aliam o conhecimento específico das técnicas e práticas de gestão ao conhecimento geral multidisciplinar, que os torna aptos para atuar de forma eficiente, ética e sustentável, em processos gerenciais de negócios tradicionais e das chamadas novas economias do mundo do trabalho contemporâneo.

A habilidade e empatia para lidar com pessoas, a capacidade de comunicação e diálogo, a disposição para trabalho em equipe, a flexibilidade, a competência em negociação, curiosidade de pesquisar e buscar informações, a capacidade de tomada de decisão em contextos econômicos, políticos, culturais e sociais distintos, são requisitos importantes a esse profissional.

O curso se estrutura então, basicamente, em disciplinas do eixo técnico-profissional, disciplinas do eixo multidisciplinar e componentes de projeto que vão buscar integrar conhecimentos construídos pelo estudante, dentro e fora do contexto do curso.

Algumas áreas de atuação...

- em seu próprio negócio (consultoria, turismo, comércio, indústria, etc.);
- em micro, pequenas e médias empresas;
- no setor público;
- em entidades particulares, mistas ou coletivas: cooperativas, associações, organizações não governamentais, empreendimentos de economia criativa, economia colaborativa, e outros modelos de novos negócios sustentáveis



As Disciplinas

Veja a seguir a Matriz Curricular do curso de Gestão Empresarial (Processos Gerenciais) – EaD. Além das disciplinas, você também encontrará outros componentes que formam o currículo do seu curso. Trata-se dos Projetos Integradores (PIs) e do Trabalho de Graduação I e II.

Matriz curricular - Curso Superior de Tecnologia em Gestão Empresarial (Processos Gerenciais)

1º Semestre	2º Semestre	3º Semestre	4º Semestre	5º Semestre	6º Semestre
Contabilidade					
Administração Geral	Comportamento Organizacional	Organização, Sistemas e Métodos	Planejamento de Marketing	Gestão de Projetos Empresariais	Desenvolvimento de Negócios
Matemática	Sociologia das Organizações	Gestão de Marketing	Gestão Financeira	Análise de Investimentos	Planejamento e Gestão Estratégica
Informática Aplicada a Gestão	Gestão Ambiental				
Sociedade, Tecnologia e Inovação	Economia	Gestão de Pessoas	Logística	Gestão da Produção	Negócios Internacionais

Atividades Acadêmico-Científico-Culturais	Estatística aplicada a Gestão	Matemática Financeira	Direito Empresarial	Fundamentos da Gestão da Qualidade	Sistemas Integrados de Gestão
Comunicação e Expressão	Métodos para a Produção do Conhecimento	Sistemas de Informação	Comunicação Empresarial Geral	Projeto de Trabalho de Graduação	Espanhol I
Inglês I	Inglês II	Inglês III	Inglês IV	Inglês V	Espanhol II
Projeto Integrador 1	Projeto Integrador 2	Projeto Integrador 3	Projeto Integrador 4	Projeto Integrador 5	Projeto Integrador 6
Estágio curricular: 240 horas a partir do 3º semestre			Trabalho de Graduação: 160 horas a partir do 5º semestre		

Os PIs (Projetos Integradores)

○ Projeto Integrador é uma estratégia de aprendizagem ativa cujo objetivo é reestabelecer as articulações existentes entre os temas/matérias/assuntos abordados de forma fragmentada nas matrizes curriculares dos cursos.

Como nenhuma formação é autossuficiente, o desenvolvimento de um Projeto Integrador visa “integrar” o que se aprende na sala de aula ao que se aprende fora da sala de aula, visa “integrar” os conteúdos das disciplinas aos fatos da vida de todo dia.

Portanto, ao desenvolver Projetos Integradores o estudante será estimulado a trabalhar em equipes, a pesquisar temas multidisciplinares, a ler e compreender textos e narrativas em todas as linguagens – dos artigos e monografias acadêmicas às narrativas cinematográficas ou das histórias em quadrinhos! –, a identificar problemas que devem ser discutidos a partir de diferentes olhares e diversas abordagens e a construir, por meio da interação, do compartilhamento e das práticas colaborativas de pesquisa, novas respostas e soluções.

○ estudante pode acessar o Manual de PI em <https://sites.google.com/view/manualdoaluno/pi> e saber como será o desenvolvimento do PI em seu semestre.

O TG (Trabalho de Graduação)

O TG é uma produção acadêmica, que é desenvolvida de forma colaborativa e sob a orientação de um professor. O processo de construção do TG é um exercício de trocas de conhecimentos e descobertas em conjunto. Por essa razão, ele é desenvolvido em grupo. Para que o trabalho tenha a qualidade necessária é importante que todos do grupo contribuam com seus conhecimentos.

O TG, formalmente, é desenvolvido nos dois últimos semestres do curso (5º e 6º) e tem o suporte para a escrita científica nas disciplinas: Métodos para Produção do Conhecimento (2º semestre) e Projeto de Trabalho de Graduação (5º semestre).

As informações sobre as regras de elaboração do TG estão no Manual do TG, que integra o Manual do Aluno, mas se alguma dúvida surgir, o estudante deve entrar em contato com o seu orientador, que é a pessoa encarregada de apoiar seu aprendizado na elaboração deste trabalho científico.

Para acessar o Manual de TG e saber mais:

<https://sites.google.com/view/manualdoaluno/tg>

Avaliações

Em todos os semestres, os estudantes são avaliados por meio de quatro Atividades Avaliativas (AA) online e duas Provas Presenciais em cada disciplina que está matriculado.

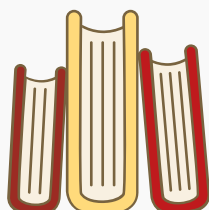
Caso o estudante não compareça a alguma Prova Presencial, ele pode solicitar no Polo a realização de uma Prova Substitutiva.

É preciso que o estudante fique atento ao Calendário Geral e ao Cronograma das Atividades Avaliativas, que pode ser acessado pelo link:

Cronograma: <https://sites.google.com/view/manualdoaluno/cronograma>

Maiores informações sobre cálculo da média final, por exemplo, podem ser encontradas no Manual do Aluno:

<https://sites.google.com/view/manualdoaluno/avalia%C3%A7%C3%B5es>



Estágio

Conjunto de atividades de aprendizagem de cunho profissional que ajuda o estudante a vivenciar o que aprendeu.

Durante o período de Estágio o estudante é acompanhado por um Orientador de Estágio que o ajudará durante toda a caminhada.

O Estágio deve ser realizado até o final do curso quando o estudante deverá entregar a documentação comprobatória.

Quer saber mais sobre Estágio?

Acesse o link e conheça o Manual de Estágio do GEMP EaD:

<https://sites.google.com/view/manualdoaluno/est%C3%A1gio>

Polos e Orientadores de Polos

Os polos do curso de Gestão Empresarial EaD são as Fatecs que oferecem o curso. Neles o estudante recebe orientações, tira dúvidas e faz as provas presenciais.

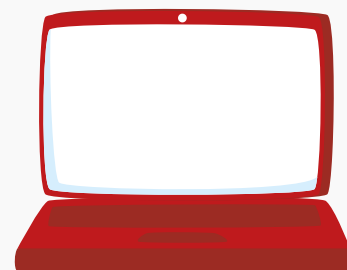
É nos polos que fica o Orientador de Polo que é um professor preparado para ajudar e aconselhar os estudantes sobre os mais diversos assuntos relacionados ao curso e à vida acadêmica.

O Ambiente Virtual de Aprendizagem (AVA)

Para acessar o AVA acesse o site do curso Gestão Empresarial EaD pelo endereço:

<https://eadfatec.cps.sp.gov.br/>

A seguir, vamos conhecer o passo-a-passo para o acesso...



1. Clique na opção "Acessar"



2. Informe seu usuário e senha e clique em "Acessar"

A screenshot of the EaD login page. The EaD logo is at the top left. Below it, the same message as in the previous screenshot is present. The navigation menu includes "Cursos EAD", "ACESSAR", "ACESSAR VISITANTE", "SUPORTE", and "Manual do Aluno". The "ACESSAR" button is highlighted in red. Below the navigation is a breadcrumb trail: "Home » Acessar". The main heading is "Acessar". There are two input fields: "Usuário:" and "Senha:". A red arrow points from the "Usuário:" field to a red box containing the text: "O usuário é o número do seu RA (registro de aluno), com 13 dígitos, sem ponto ou traço". Another red arrow points from the "Senha:" field to a red box containing the text: "A senha é o seu cpf, com 11 dígitos, sem ponto ou traço". Below the input fields is a "Acessar" button and a link that says "Esqueceu usuário ou senha?". At the bottom, a dark red footer contains the text: "Portal EaD - Centro Paula Souza - Rua dos Andradas, 140 - Santa Ifigênia | São Paulo".

A seguir, apresentaremos a página inicial do PORTAL EaD.
Veja as principais informações.

MANUAL DO ALUNO

SISTEMA DE TICKETS PARA SUPORTE E DÚVIDAS

NOME, POLO E PAPEL NO CURSO



Bem-vindo AISLAN - Polo: Jaboticabal - Função: Aluno

AVA

DOCUMENTOS

Notícias do Pólo

SUPORTE

SAIR COM SEGURANÇA

Home » Notícias do Pólo

Notícias do Pólo

ACESSO AO AVA

FINALIZAR ACESSO

Jaboticabal

- Bem-vindos ao Curso de Gestão Empresarial Fatec Jaboticabal – 2021/1 05 fevereiro 2021

Olá alunos, tudo bem?

Sou Prof. Fernando A. Bataghin – Orientador do Polo Jaboticabal.

Sejam muito bem-vindos! Sintam-se acolhidos e quero desejar um excelente semestre de trabalho!

Podem contar comigo.

Grande Abraço,

Prof. Fernando Bataghin

Clique no botão **AVA** para acessar o Ambiente Virtual de Aprendizagem (AVA). Ao entrar, você deve clicar na opção "**Meus Cursos**" para visualizar os semestres e as disciplinas a serem cursadas.

EAD - FATEC 2021-1

VOLTAR AO PORTAL HOME DISCIPLINAS e ATIVIDADES SEMESTRES Português - Brasil (pt_br) AISLAN BRUNO CARVALHAES

EAD - FATEC 2021-1

Página inicial

Navegação

- ▼ Página inicial
- 🏠 Painel
- > Páginas do site
- ▼ Meus cursos
- > Administração Geral - 1º Semestre
- > Comunicação e Expressão - 1º Semestre
- > Informática Aplicada a Gestão - 1º Semestre
- > Inglês I - 1º Semestre
- > Matemática - 1º Semestre
- > Sociedade, Tecnologia e Inovação - 1º Semestre
- > Projeto Integrador 1 - 1º Semestre

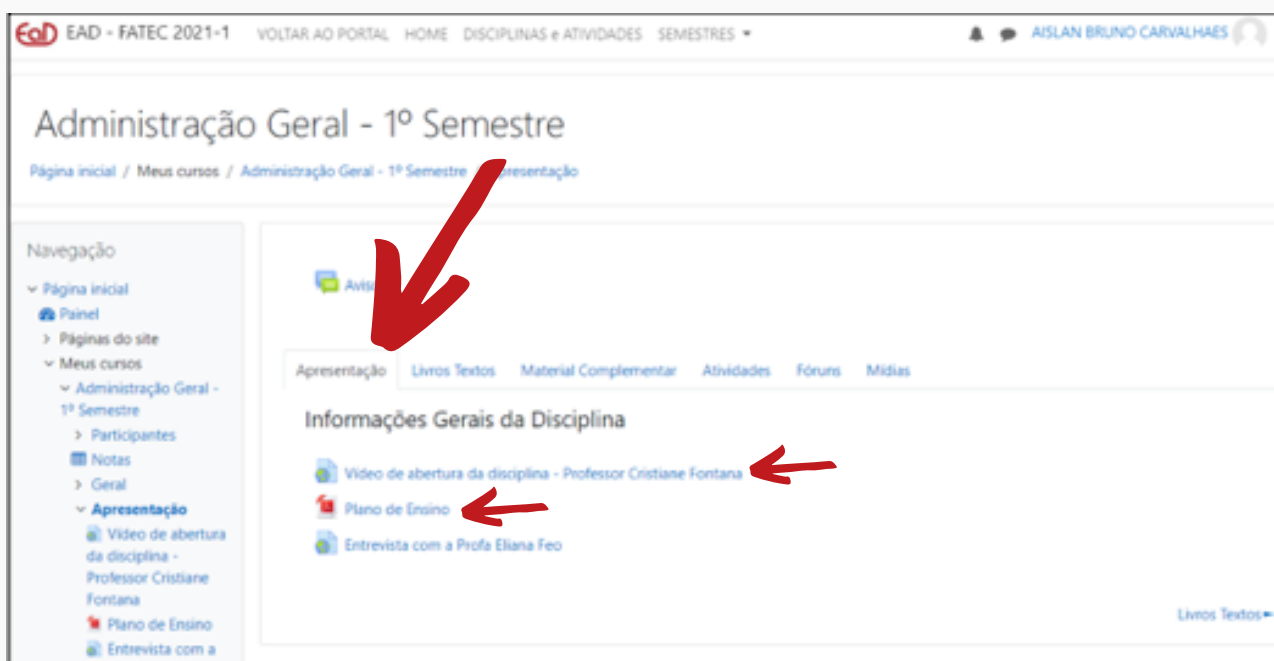
Seja bem-vindo(a) ao Curso Superior de Tecnologia em Gestão Empresarial na modalidade a distância do Centro Paula Souza!

APRESENTAÇÃO DO CURSO

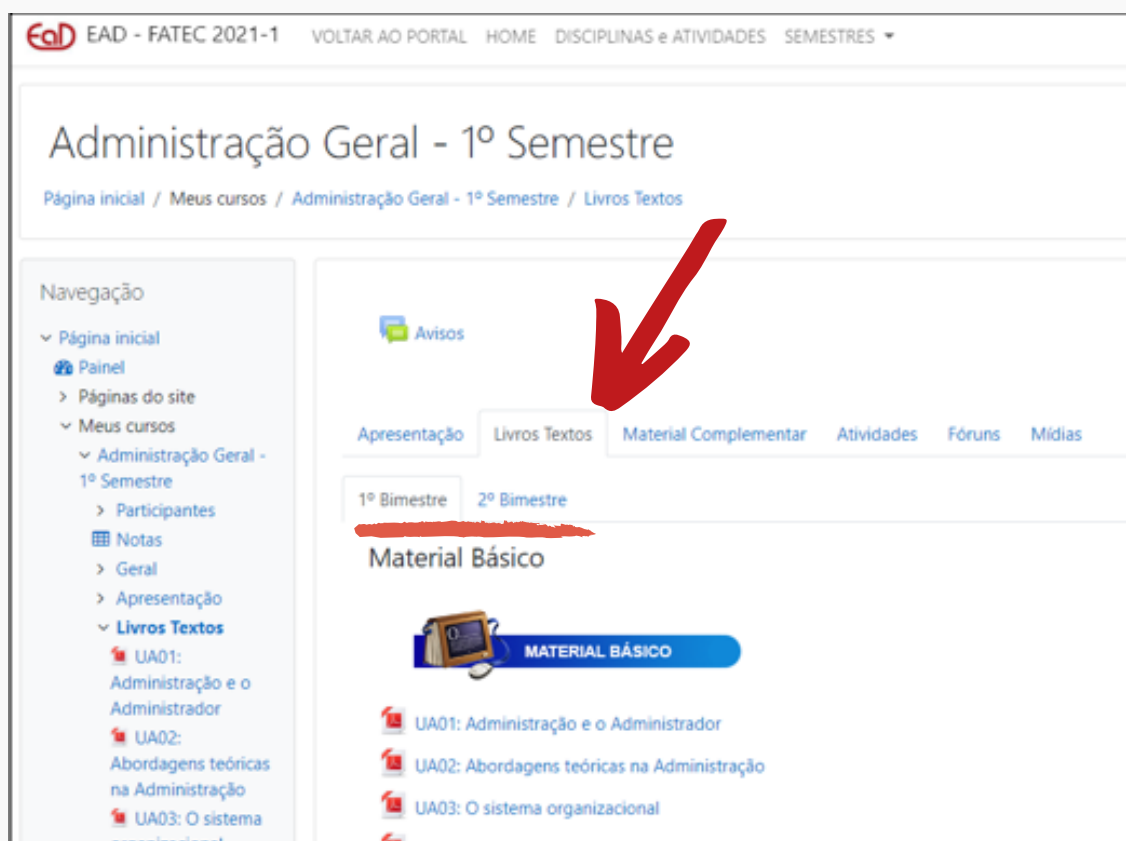
Curso Superior de Tecnologia em Gestão Empresarial na modalidade EaD

CALENDÁRIO ACADÊMICO

Clique na disciplina que você deseja acessar!
Dentro da disciplina, na aba “**Apresentação**”, o professor disponibilizará uma **mensagem de boas-vindas** e o **plano de ensino**:

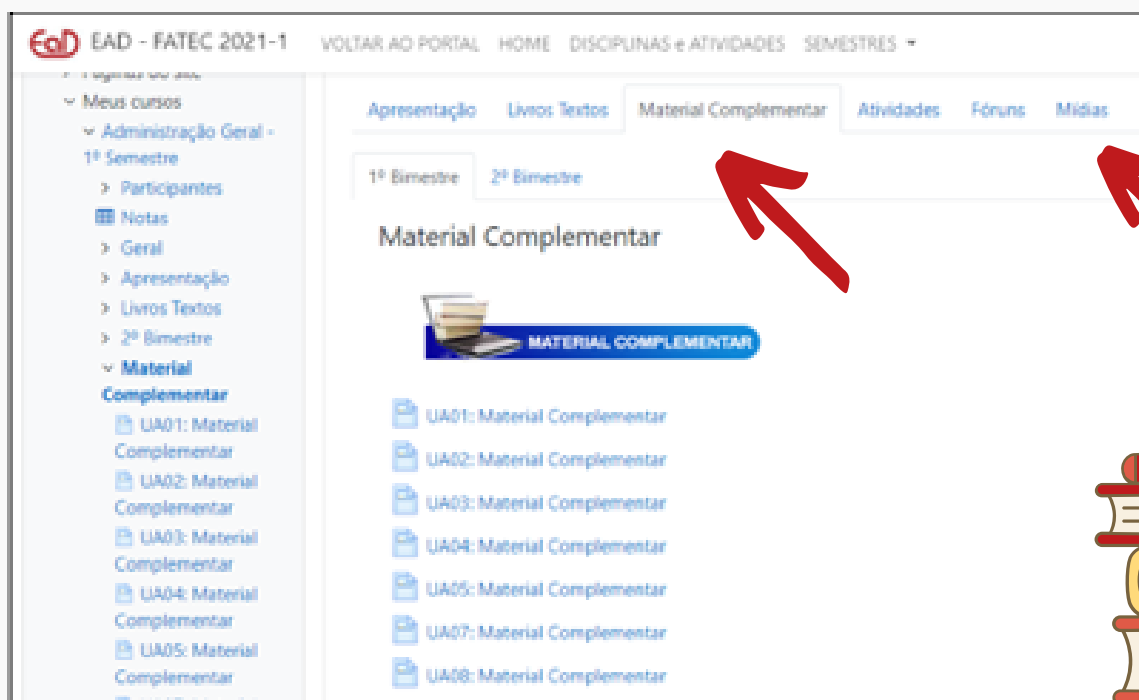


Na aba “**Livro Texto**” você terá acesso as abas “**Primeiro Bimestre**” e “**Segundo Bimestre**”, nas quais o professor disponibilizará os links para o Livro Texto da disciplina.

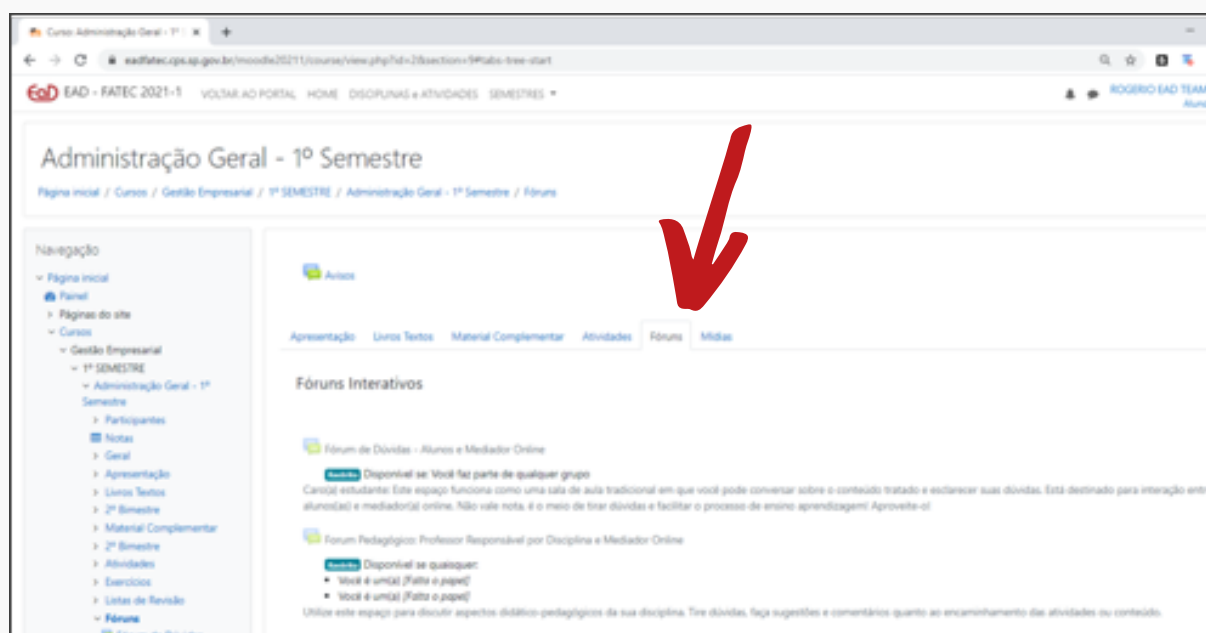


Na aba “**Material Complementar**” serão disponibilizados pelo professor materiais adicionais para estudo, também divididos em dois semestres, além das principais atualizações sobre os assuntos tratados nas UAs.

Na aba “**Mídias**” serão disponibilizados links para vídeos e áudios adicionais para estudo.



Clicando na aba “**Fóruns**” você terá acesso a um recurso essencial para a sua interação com toda a comunidade acadêmica. As disciplinas abrangem dois tipos de fóruns: o fórum de dúvidas, onde o estudante pode solicitar ajuda do Mediador Online da disciplina; e o fórum de discussão, onde o Mediador Online apresenta uma questão a ser debatida, com o objetivo de fortalecer o aprendizado.



Apoio ao Aluno

No decorrer do curso, quando o estudante tiver alguma dificuldade na utilização do AVA, ele pode contar com o suporte. O suporte é facilmente localizado na barra de menu do AVA.

Para contatar a atendente, o estudante deve abrir um ticket (uma solicitação). Deve informar corretamente o seu polo, seu RA e seu nome. Aconselhamos que o aluno procure explicar claramente qual a situação na qual se encontra para que a atendente possa auxiliá-lo. São razões comuns para se abrir um ticket: esquecimento da senha, mal funcionamento do sistema, dificuldade em entrar em contato com seu mediador online.

Muitas vezes, os estudantes abrem ticket para resolver problemas que são de responsabilidade da Secretaria Acadêmica do Polo, ou do Orientador do Polo e, ainda, do responsável por disciplina. Nesses casos, eles serão encaminhados a procurar quem de fato pode ajudar.

Outra situação importante para se abrir um ticket é a obrigatoriedade de se utilizar este meio para solicitar a prorrogação de prazo para realizar atividade avaliativa. Nesses casos, é importante o aluno explicar a situação e anexar um comprovante médico, desde que o caso esteja previsto no Manual do Aluno.

Em todas as situações, o aluno deve sempre esperar um apoio cordial e eficiente.

Para saber mais sobre nossos canais de comunicação acesse:

<https://sites.google.com/view/manualdoaluno/canais-de-comunica%C3%A7%C3%A3o>

!!Atenção: Para acessar o suporte não é necessário informar login e/ou senha!!

“Quem” é o GEMP EaD?

O dia a dia do curso é acompanhado por uma equipe de profissionais muito experientes em educação e em EaD. Os estudantes, em seu percurso, têm o apoio e a colaboração de todos esses profissionais.

Coordenação Geral do Curso GEMP-EaD (CGC) - Profa Cathia Lima Petroni

Faz a gestão de todas as dimensões do curso (administrativa - acadêmica - pedagógica) e da implementação das diretrizes emanadas pela administração central, no âmbito do curso e dos polos.

Coordenação de Orientadores de Polo (COP) - Profa Simone Brito

Faz a mediação entre os Polos e a CGC; auxilia os Orientadores de Polo na logística das aplicações de avaliações presenciais, conforme orientações da CGC

Orientador de Polo (OP)

É responsável pela comunicação direta com os alunos do curso GEMP-EaD de sua unidade, pela divulgação de comunicados, avisos e informações relevantes e pela aplicação das atividades presenciais no polo.

Coordenação de Suporte a professores, estudantes e atualização (CSPEA) - Profa Eliana Feo

É responsável pelo atendimento e encaminhamento de tickets; é responsável pela preparação dos estudantes para o exame nacional; é responsável pela produção e implantação de capacitações para tarefas e ações definidas pela CGC.

Coordenação de Projetos Integradores (CPI) - Profa Cléo Tibiriçá (1 a 4) e Profa Leila Pires (5 e 6)

Coordenam os mediadores-orientadores de Projetos Integradores; capacitam e acompanham a atuação dos mediadores-orientadores; elaboram e atualizam diretrizes para os Projetos Integradores de GEMP-EaD; produzem lives, vídeo-aulas, vídeo-tutoriais, textos de apoio e informativos para mediadores-orientadores e para estudantes de Projetos Integradores.

Coordenação de Trabalhos de Graduação (CTG) - Prof Ismael Silva

Elabora e atualiza diretrizes para realização dos Trabalhos de Graduação em GEMP-EaD; capacita e acompanha a atuação dos orientadores de TG selecionados pelos polos.

Coordenação de Suporte ao AVA (CSA) - Prof Nilson Augustini e Prof Rogério Mairinke

Atuam na atualização e monitoramento da plataforma MOODLE; são responsáveis pela articulação entre TI da CESU e GEMP-EaD; são responsáveis pela articulação entre GEMP-EaD e o SIGA; são responsáveis pela alocação de pessoas e recursos didáticos no AVA; são responsáveis pela manutenção geral do funcionamento do AVA e pela solução imediata de eventuais problemas técnicos.

Responsável por Disciplina (RD) - 34 docentes especialistas nas respectivas disciplinas

Acompanha a atuação dos mediadores online (MOLs) de sua disciplina; elabora as atividades avaliativas de sua disciplina; elabora questões de sua disciplina para as avaliações presenciais; atualiza os recursos didáticos de sua disciplina conforme orientações da CGC.

Mediador Online (MOL)

Atua na interação direta com os estudantes de sua disciplina ou de seu componente de projeto; organiza discussões ou orientações via fóruns; esclarece dúvidas pedagógicas ou orienta etapas de seu componente de projeto; faz devolutiva com comentários sobre atividades avaliativas ou corrige, avalia e comenta as etapas de seu componente de projeto.

Conheça alguns professores coordenadores que compõem a equipe GEMP EaD:

<https://sites.google.com/view/manualdoaluno/sobre-o-curso/a-equipe>

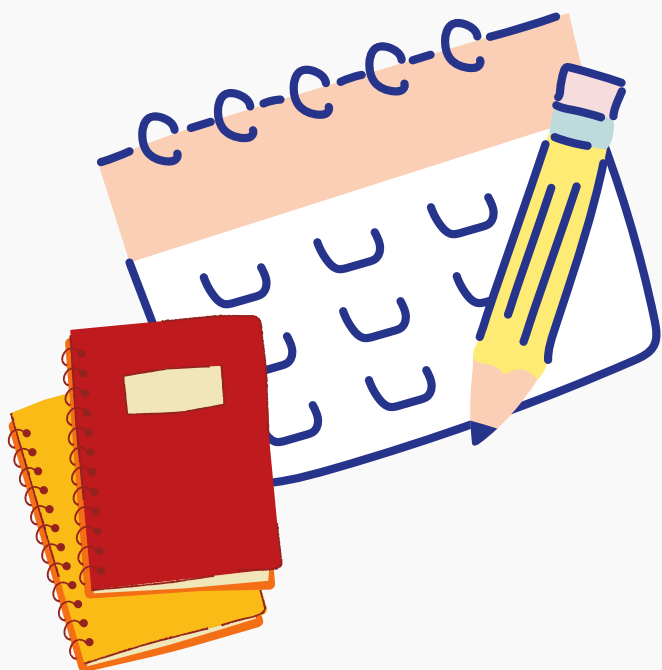
DICAS DE ESTUDO NA EaD

- Seja muito organizado
- Assuma o controle de seus estudos
- Faça a melhor gestão de seu tempo e de suas tarefas
- Antes do início das aulas, leia todos os manuais e assista a todos os tutoriais disponíveis sobre o curso
- Leia tudo na ÍNTEGRA
- Anote todas as dúvidas que tiver durante as leituras
- Esclareça suas dúvidas nos fóruns de dúvidas das disciplinas e nos fóruns de orientação dos Projetos Integradores
- Mantenha uma agenda de estudos:
 - dedique um dia para cada disciplina, se possível;
 - consulte a agenda diariamente;
 - registre na agenda as datas de Atividades Avaliativas;
 - registre na agenda as datas de Avaliações Presenciais;
 - registre na agenda as datas das Entregas Parciais e Entrega Final de Projeto Integrador (PI);
 - registre na agenda as datas de abertura e fechamento dos fóruns de orientação de Projeto Integrador (PI);
 - nas datas próximas às Atividades Avaliativas e às Avaliações Presenciais, organize um plano de revisão dos principais conteúdos;
- Reserve um tempo para acessar diariamente o AVA
- Reserve um tempo para interagir nos fóruns, com qualidade e assiduidade
- Para os trabalhos em grupo, tome a iniciativa de fazer contato com seus colegas de grupo

!!ATENÇÃO!!

NÃO PERGUNTE SEM TER LIDO!

Suas dúvidas podem já estar respondidas nos manuais e tutoriais!



Início do Semestre Letivo:

07 de Fevereiro de 2022

Live: Aula Inaugural

12 de Fevereiro de 2022

14h



Acesse o Canal do GEMP - EaD no Youtube pelo link abaixo:

<https://www.youtube.com/c/GEMPEad>